

На рубеже веков



История фабрики «Комсомолец» восходит ко второй половине 19 века. «Пустопорожнее место, находящееся на реке Ижоре, близ деревни Ванга Мыза, отдано в оброчное содержание Царскосельскому 3-й гильдии купцу Парфентьеву для устройства мукомольной мельницы, с правом бесплатного пользования ею в течение 12 лет». Купец Парфентьев, будучи опытным промышленником, построивший уже 4-ю мельницу на реке Ижоре, пустил в ход ее 1 января 1857 года.

Ровно через 12 лет в марте 1869 года мельница отдана в содержание царскосельскому купцу Евграфу Карловичу Крелю на следующих главных условиях:

- 1) срок аренды назначается 36-тилетний с 1869 года;
- 2) существующие мельничные строения и водяные сооружения предоставляются в собственность Креля за сумму 7100 рублей, которую он обязуется выплатить удельному ведомству в течение первых 20-ти лет аренды;



- 3) предоставляется Крелю право построить вместо мельницы каменную бумажную фабрику, а до того времени, пока каменная бумажная фабрика не будет выстроена, обратить в фабрику существующие строения мельницы.

В ночь с 9 на 10 июня 1869 года арендованная



мельница сгорела, и Крель строит в 1870 году новую мельницу, оборудованную под производство бумаги. Нижний этаж был каменный, второй срублен из бревен.

Сначала на фабрике работало 24 человека, на бумагоделательной машине они вырабатывали в месяц около 14 тонн оберточной бумаги. В 1885 году было приобретено новое оборудование. В 1894 году уже работало 30 мужчин и 2 женщины, пришедшие рабочие жили артелью в помещении от фабрики, зарплату получали от 60 копеек до 1 рубля за день.

При фабрике был организован приемный покой на две кровати, содержащийся за счет владельца, прием больных рабочих проводился фельдшером, а раз в месяц или по



требованию приезжал врач. Евграф Карлович единолично владел фабрикой почти 40 лет. Для увеличения прибыли, и чтобы поправить свое финансовое положение он решил создать общество на паях.

В 1910 году, когда хозяином фабрики стала Магдалина Мартыновна Крель, вдова фабриканта, члены общества - оно называлось «Товарищество писчеоберточно-бумажной и картонной фабрики Е.К.Крель» - уже влияли на дела фабрики. Однако денежная поддержка компаньонов не помогла. В дореволюционное время предприятие Креля так и не получило большого развития. Хотя в предвоенный 1913 год фабрика производила уже 208 тонн бумаги в месяц, а занятых на производстве рабочих насчитывалось 180 человек.

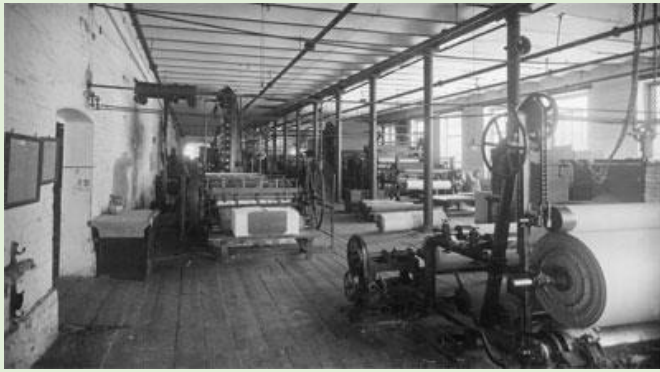


Как видим, в истории создания и становления двух бумажных фабрик много общего. Быть может, для Царскославянской фабрики начало XX века стало периодом более ускоренного развития, когда в мае 1901 года ее приобрело вместе с Лукашевским древесномассным заводом «Товарищество Красносельской бумажной фабрики наследников К.Л.Печаткина». Этим наследникам представляли опытные дельцы, мужья пяти дочерей Константина Печаткина, которые, владея Красносельской и Петербургской писчебумажными фабриками, получали огромные доходы.

Они перестроили Царскославянскую фабрику на свой лад. Стали и здесь выпускать писчую, печатную, курительную, копировальную и другие тонкие сорта бумаги. В 1912-1914 годах на Царскославянской фабрике были построены двухэтажные каменные помещения для тряпичного и тряпично-полумассного отделений. Расширена котельная и обновлено паросиловое оборудование. От фабричного двора к станции Антропшино проведена узкоколейная железнодорожная ветка.



Во многом своим процветанием фабрика была обязана деятельности Александра Васильевича Грабовского-Зконопница, назначенного в 1901 году ее



директором-распорядителем. В результате реконструкции, проведенной под его руководством, фабрика превратилась в одно из передовых предприятий бумажной промышленности той эпохи. Александр Васильевич старался не только усовершенствовать производство, но и улучшить жизнь фабричных рабочих и служащих.

Из воспоминаний дочери Елены: «На фабрике отец пользовался домом в 10 комнат, механик и мастер имели по 5-тикомнатной квартире, другие служащие по 3-хкомнатной, а рабочие, которые жили на фабрике, - однокомнатные. В домах и на фабрике были электричество, водопровод и канализация.

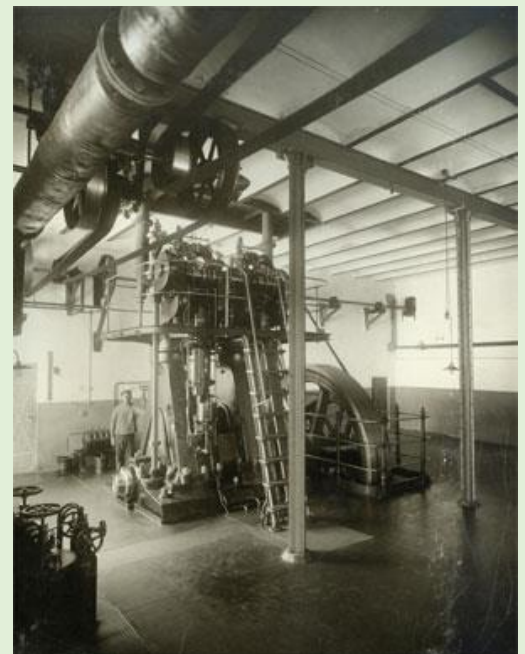
При фабрике была школа с гимнастической площадкой. В школе выступал хор, на Рождество устраивалась елка с хороводами, песнями и раздачей подарков (кулек сладостей, отрез материи, книга). Потом давались представления: живые картины, сцены из Островского. При школе работала библиотека. Зимой ребяташки катались с деревянной горки и на катке, устроенном на пруду.



Отец организовал в нескольких соседних деревнях пожарные дружины,



заставив крестьян сложиться и купить пожарные машины Он устраивал время от времени ученья по тушению пожара. Во время войны 1914 года было куплено лесное имение Лисино для заготовки дров, так как на фабрике начались затруднение с углем. А когда возникли перебои с продовольствием, в имении организовали для рабочих и служащих коллективный огород под руководством сына Грабовского Василия. В поселке напротив домов и школы были разбиты сады, дороги усыпаны гарью и плотно утрамбованы».



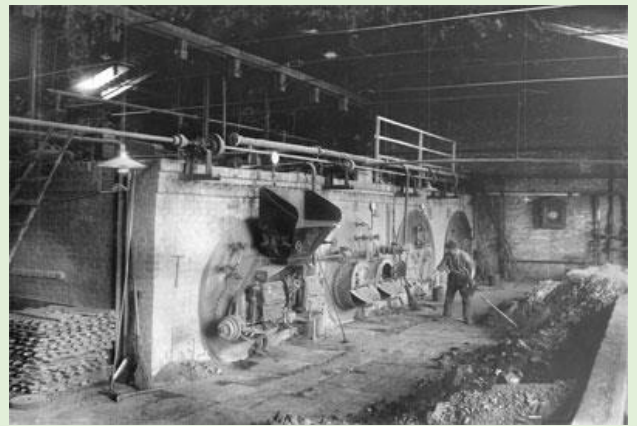


Однако, далеко не так идеалистично представлялась жизнь в поселке и работа на фабрике рабочим. «Я поступил работать на фабрику в 1905 году, - читаем в воспоминаниях, написанных в 1939 году бригадиром-сеточником А.И. Сузи, одним из зачинателей стахановского движения на фабрике «Коммунар». - Условия работы в то время были каторжными. Много приходилось делать вручную. Не было никаких подъемных механизмов. Тяжеловесные рулоны на бумагоделательные станки поднимали на руках. Мокрый брак носили на себе. В рольном и других помещениях всегда стоял душный воздух, пропитанный пылью и ядовитыми парами кислот».

«Приходили на работу в 7 часов утра, полчаса перерыв на завтрак, полтора часа - на обед, заканчивали работу в 6 часов вечера. Сеточники получали до 25 рублей в

месяц, у остальных плата в день составляла 50 - 75 копеек, женщины и подростки зарабатывали часто только 20 - 25 копеек. Штрафы же достигали иногда 50 копеек в день, - пишет Тикко Анна Михайловна. - Таких денег едва хватало на пропитание, а в годы первой мировой войны, когда цены на продукты значительно повысились, женщины и подростки не могли прокормиться на свой заработок».

Плохо обстояли дела и с техникой безопасности на производстве, часто у



машин не было простейших ограждений. Изувеченные на производстве рабочие выбрасывались за ворота фабрики, оставались без средств к существованию. Так, из-за слабого освещения в цехе рабочий Никандр Кузьмин получил тяжелое увечье - лишился глаза. Его уволили, выдав лишь единовременное пособие - 25 рублей. При других обстоятельствах пострадал рабочий Антон Еродский, которому оторвало пальцы на руке. Руку хозяева оценили еще дешевле, чем глаз. Еродскому дали 15 рублей и уволили...

На фабрике неизменно трудилось небольшое



количество постоянных рабочих. Десятилетиями тянулось так, что здесь работали в основном крестьяне из ближайших деревень. Они сохраняли свои связи с сельским хозяйством. В сезон основных полевых работ многие из них увольнялись и уходили в свои деревни, а на их место фабриканты нанимали других.

Хозяева мирились с таким положением. Им легче было в полной



мере эксплуатировать рабочих, которые из-за короткого срока работы на фабрике не успевали по-настоящему включиться в борьбу за свои права.

Статья основана на материалах неопубликованной книги Е.П.Хабло «Созидатели. История бумажно-картонной фабрики "Коммунар"» и фотографиях городского архива.

